



## Polisi Camddefnyddio Sylweddau Ysgol Tryfan

<b>Dyddiad cymeradwywyd y Polisi yn ffurfiol gan y Corff Llywodraethu:</b>	
<b>Dyddiad daw'r Polisi i rym:</b>	Mawrth 2017
<b>Dyddiad(au) Adolygu:</b>	
<b>Unigolyn/unigolion sy'n gyfrifol am ei roi ar waith:</b>	
<b>Llofnod: (Pennaeth)</b>	
<b>Llofnod: (Cadeirydd y Corff Llywodraethu)</b>	

## 1. Cyflwyniad

Mae'r strategaeth 'Delio â Chamddefnyddio Sylweddau yng Nghymru: Y Dull Partneriaeth' (2000) yn datgan bod 'Camddefnyddio sylweddau yng Nghymru yn broblem gymhleth, dynamig ac amlweddog'. Un o brif nodau'r strategaeth yw helpu plant a phobl ifanc i wrthod camddefnyddio sylweddau er mwyn cyflawni eu potensial llawn mewn cymdeithas.

Dylid darllen a defnyddio'r polisi hwn ochr wrth ochr â the **Cylchlythyr Llywodraeth Cynulliad Cymru 17/02 'Camddefnyddio Sylweddau: Plant a Phobl Ifanc'** sy'n disodli cylchlythyr 54/95.

## 2. Diffiniad o Sylwedd

At ddibenion y polisi hwn, mae'r gair 'sylweddau' yn cynnwys pob sylwedd sy'n newid hwyliau a pherfformiad, yn gyfreithlon ac yn anghyfreithlon, ac yn cynnwys cyffuriau ar bresgripsiwn, alcohol, tybaco a thoddyddion.

Bydd llawer o gyffuriau yn cael eu cludo yn gyfreithlon fel meddyginiaeth. Ceir polisi clir ar weinyddu meddyginiaeth. Os bydd disgyblion yn cyflenwi cyffuriau ar bresgripsiwn i ddisgyblion eraill yn yr ysgol, maent yn gweithredu yn anghyfreithlon ac felly bydd y polisi hwn yn dod i rym.

## 3. Rhoi ar waith

Y Pennaeth a'r Corff Llywodraethu sydd â'r cyfrifoldeb yn y pen draw am roi'r Polisi Camddefnyddio Sylweddau ar waith.

Yn Ysgol Tryfan, yr aelod o staff sydd â chyfrifoldeb am Gamddefnyddio Sylweddau yw Mrs Eleri Roberts.

Bydd Llywodraethwyr yr ysgol yn adolygu'r polisi hwn yn unol â'r amserlen adolygu polisïau. Hefyd mae'n bosib y bydd Llywodraethwyr yn cymryd rhan mewn camau i ddisgyblu, yn ôl y gofyn.

### 3.1 Ymwybyddiaeth

Dylai'r Polisi Camddefnyddio Sylweddau fod yn hysbys i bob aelod o staff a allai wneud cyswllt cyntaf â'r heddlu. Fel arfer dylid cyfyngu cyswllt o'r fath i'r:

- Pennaeth
- Y Dirprwy Bennaeth neu'r Pennaeth Cynorthwyol
- Yr Athro Arweiniol Amddiffyn Plant

### 3.2 Cyswllt â'r Cyfryngau

Ni fydd staff yn Ysgol Tryfan yn adrodd ar ddigwyddiadau a/neu faterion sy'n ymwneud â Chamddefnyddio Sylweddau i'r cyfryngau a'r wasg leol yn gyffredinol. Bydd y Pennaeth, mewn ymgynghoriad â'r AALI a'r Llywodraethwyr, yn delio yn bersonol â phob mater sy'n ymwneud â'r cyfryngau. Bydd pob ymholiad gan y cyfryngau yn cael ei gyfeirio i Swyddfa'r Wasg Cyngor Gwynedd.

### 4. Cwricwlwm

Bydd Addysg Camddefnyddio Sylweddau effeithiol yn galluogi plant a phobl ifanc yn Ysgol Tryfan i wneud dewisiadau cyfrifol a deallus am eu bywydau. Ni fydd yn cael ei darparu ar ei phen ei hun; bydd hyn yn adlewyrchu'r dull o weithredu yn y Fframwaith Addysg Bersonol a Chymdeithasol (ABCh) i Gymru (2008), sydd wrth wraidd y Polisi hwn.

Cyfnod Allweddol	Fframwaith ABCh	Gorchymyn Cwricwlwm Cymru	Gwyddoniaeth Cenedlaethol
3	Gwybodaeth am effeithiau a risgiau defnyddio amrywiaeth o gyffuriau cyfreithlon ac anghyfreithlon (gan gynnwys alcohol a thybaco) a'r cyfreithiau sy'n llywodraethu eu defnydd	Dylid addysgu disgyblion bod cam-drin alcohol, a chyffuriau eraill, yn effeithio ar iechyd	
4	Gwybod patrwm y defnydd o gyffuriau (gan gynnwys alcohol a thybaco) yn eu cymuned a thu hwnt a ble i gael help, gwybodaeth a chynghor	Dylid addysgu disgyblion am y peryglon o ddal HIV a hepatitis trwy ddefnyddio cyffuriau mewnwythiennol.	

Yn bennaf, bydd addysg am Gamddefnyddio Sylweddau yn digwydd mewn gwersi ABCh a Gwyddoniaeth ond bydd hefyd yn cael ei darparu trwy bynciau eraill gan gynnwys Cymraeg, Saesneg a Drama.

#### 4.1 Darparu

Yn Ysgol Tryfan bydd disgyblion yn dysgu am Gamddefnyddio Sylweddau gan ddefnyddio dulliau sy'n darparu:

- Gwybodaeth gywir a chyson sy'n cael ei chyflwyno yn syml a chlr
- Deunydd darllen llawn gwybodaeth a hygyrch
- Mynediad at gyfoedion ac arbenigwyr credadwy, yn ogystal ag athrawon/gweithwyr ieuenctid.
- Tasgau y gellir eu mwynhau ac sydd yn ysgogi.
- Heriau priodol mewn amgylchedd lle maent yn teimlo'n ddigon diogel i chwarae rhan lawn a gweithredol.

## 4.2 Defnyddio Siaradwyr allanol

Pan fydd pobl o asiantaethau allanol yn cael eu gwahodd i'r ysgol maent yn 'ymwelwyr' ac ystyrir eu bod yn cyfrannu at raglen gytunedig yr ysgol ac nid yn cymryd ei lle. Bydd ymwelwyr sy'n darparu Addysg Camddefnyddio Sylweddau yn cymryd rhan wrth gynllunio'r rhaglen lawn ac yn cyfrannu eu harbenigedd penodol pan fydd angen e.e. Swyddog Cyswllt yr Heddlu, Gweithiwr Ieuenctid, Ysgolion Iach. Bydd aelod o staff bob amser yn bresennol pan fydd 'ymwelwyr' yn darparu agweddau ar ABCh.

## 4.3 Gweithdrefn Gwynion

Bydd unrhyw gwynion am Addysg Camddefnyddio Sylweddau yn cael eu gwneud i'r Uwch Dîm Rheoli, a fydd yn adrodd i'r Llywodraethwyr.

## 5. Gweithdrefnau ar gyfer delio â digwyddiad

Bydd staff sy'n dod yn ymwybodol o anawsterau a/neu ddigwyddiadau sy'n ymwneud â disgyblion a chyffuriau yn rhoi gwybod i'r aelod o staff sy'n gyfrifol. Yna bydd yr aelod o staff sy'n gyfrifol yn rhoi gwybod i'r pennaeth. Bydd yr ymateb yn dibynnu ar y math a'r radd o risg, a bydd angen gweithredu ar unwaith mewn rhai sefyllfaoedd.

Bydd angen gweithredu ar unwaith pan fod risg amlwg i ddiogelwch, er enghraifft:

Enghraifft	Gweithredu
<i>Mae oedolyn sy'n casglu plentyn neu unigolyn ifanc yn ymddangos i fod dan ddylanwad alcohol a/neu gyffuriau</i>	<b>Dilyn Gweithdrefnau Amddiffyn Plant Cymru Gyfan, galw'r heddlu os yw'r oedolyn yn ymosodol</b>
<i>Mae plentyn neu unigolion ifanc/oedolyn yn ymddangos yn wael neu'n anniogel o ganlyniad i gamddefnyddio sylweddau</i>	<b>Ystyried cael cyngor meddygol, cofnodi ffeithiau perthnasol a rhoi gwybod i'r rhiant/gofalwr</b>
<i>Sylweddau'n cael eu cyflenwi ar y safle, neu ger y safle</i>	<b>Cysylltwch â'r heddlu</b>
<i>Ceir mynediad rhwydd at gyffuriau a reolir</i>	<b>Cysylltwch â'r heddlu</b>
<i>Mae sbwriel sy'n gysylltiedig â chamddefnyddio sylweddau a allai fod yn beryglus ar y safle e.e. nodwyddau, chwistrellau</i>	<b>Trefnu gwaredu'r sbwriel yn ddiogel yn unol â Pholisi lechyd a Diogelwch, galw'r heddlu os yw'n ymwneud â chamddefnyddio sylweddau anghyfreithlon</b>
<i>Camddefnyddwyr sylweddau yn ymddwyn yn ymosodol</i>	<b>Ceisio cymorth gan yr heddlu ar unwaith i'w symud</b>
<i>Mae plentyn/unigolyn ifanc yn</i>	<b>Cysylltu â gwasanaethau</b>

<p><i>datgelu eu bod yn camddefnyddio cyffuriau neu fod eu rhiant neu aelod arall o'u teulu yn camddefnyddio cyffuriau</i></p>	<p><b>cymdeithasol neu wasanaeth arbenigol camddefnyddio sylweddau i gael cyngor am sut i ymateb.</b></p>
--	---

Daw'r enghreifftiau uchod o Ganllawiau LICC 17/02.

**Efallai na fydd angen gweithredu ar unwaith pan fydd:**

- Pryderon neu honiadau cyffredinol am deulu neu ddisgybl penodol
- Datgeliadau a wrthbrofwyd/anghyson
- Pryderon ond dim tystiolaeth o gamddefnyddio sylweddau neu ymddygiad cysylltiedig sy'n niweidiol neu'n droseddol (fel cyflenwi cyffuriau neu sylweddau niweidiol eraill)
- Pryderon ond dim tystiolaeth o risg di-oed i ddiogelwch

**Yn y sefyllfaoedd hyn , mae'n bosib y buasai arsylwi, cyfweld, ymgynghori ag asiantaethau eraill,neu barhau i fonitro, yn briodol .**

**Ymhlith y materion y mae angen eu cyfeirio i sefydliadau eraill mae:**

- Ymchwiliad i weithgaredd troseddol, gan gynnwys chwilio unigolion neu eiddo personol
- Ar wahân i gymorth cyntaf di-oed, dylai personél meddygol priodol roi sylw i unrhyw achos brys iechyd neu feddygol
- Materion i wasanaethau cymdeithasol yw asesu a darparu cymorth a gwasanaethau i blant a theuluoedd sy'n agored i niwed neu'n ofidus
- Mae rhaglen triniaeth cyffuriau a chwmsela angen staff wedi'u hyfforddi, fel arfer ar gael trwy wasanaethau cymdeithasol, gwasanaethau iechyd neu wasanaethau arbenigol camddefnyddio sylweddau

**5.1 Cyswllt â Rhieni**

Gwneir ymgais rhesymol i gysylltu â rhieni i roi gwybod iddynt y bydd chwiliad yn digwydd. Nid oes gan rieni'r hawl i atal chwiliad o'r fath na'i oedi yn ormodol. Mae grymoedd yr heddlu i gadw unigolyn cyn chwiliad yn gyfyngedig. Os gellir cysylltu â'r rhieni a'u bod ar gael i fynychu'r ysgol, f'eu tywysir i'r ystafell lle cynhelir y chwiliad.

Bydd rhieni'n cael gwybod am unrhyw ddigwyddiadau sy'n ymwneud â chyffuriau oni bai:

- Bod pryderon mewn perthynas ag amddiffyn plant
- Y byddai'n ymyrryd ag ymchwiliad yn yr ysgol
- Y byddai'n ymyrryd ag ymchwiliad yr heddlu
- Y gallai arwain at fwy o niwed i'r plentyn am reswm arall.

Fel arfer cysylltir â rhieni yn uniongyrchol dros y ffôn os profir y defnyddiwyd cyffuriau. Os amheuir y defnyddiwyd cyffuriau ond hynny heb brawf, bydd y protocol heddlu y cytunwyd arno yn cael ei roi ar waith.

## 5.2 Cyswllt â'r Heddlu

Pan fydd gwybodaeth yn cael ei phasio i'r heddlu, bydd cais am chwiliad yn cael ei wneud a bydd yn cael ei bwysleisio, pryd bynnag bo'n bosibl, y bydd swyddogion mewn dillad plaen neu swyddogion amddiffyn y teulu yn mynychu. Dim ond os nad oes dewis arall, neu os oes angen cynnal y chwiliad yn gyflym, y bydd swyddogion mewn gwisg swyddogol yn mynychu'r ysgol.

Wrth fynychu, bydd swyddogion yn cael gwybod am natur yr honiad a'r hyder a roddir yn ffynhonnell y wybodaeth. Byddant yn cael eu tywys i'r ystafell lle bydd y chwiliad yn digwydd, os yw'r disgybl eisoes yn cael ei ddal yno.

Pan nad yw'r rhieni yn bresennol bydd aelod o staff yr ysgol (athro/athawes neu aelod arall o staff yr ysgol) yn bresennol drwy gydol y chwiliad. Er y caniateir rhai cwestiynau mewn cysylltiad â'r chwiliad, ni chaniateir cyfweiliad ffurfiol oni bai bod y rhieni yn bresennol. Mae'n annhebygol iawn y bydd cyfweiliad o'r fath yn digwydd ar diroedd yr ysgol.

Dylai staff fod yn wylidwrus o unrhyw ymgais gan y disgybl i ddianc er mwyn cael gwared ar unrhyw gyffuriau, neu ymgais i basio cyffuriau i unrhyw ddisgybl arall naill yn yr ystafell ddosbarth neu ar y ffordd i'r chwiliad.

## 6. Gweithdrefn ar gyfer delio â disgybl ar ôl digwyddiad

Mae cyffuriau ac alcohol yn effeithio ar ymddygiad. Ni fydd y ffaith bod cyffuriau neu alcohol wedi achosi disgybl i ymddwyn yn amhriodol yn cael ei ystyried fel ffactor sy'n lliniaru – bydd yr ymddygiad yn cael ei gosbi gan ddefnyddio'r Polisi Ymddygiad.

Nid rôl yr ysgol yw darparu gofal meddygol i'r rheiny sydd dan ddylanwad alcohol neu gyffuriau. Os yw disgybl mewn perygl oherwydd effeithiau alcohol neu gyffuriau, dylid cysylltu â'r rhieni a gofyn iddynt gymryd rheolaeth dros eu plentyn. Os nad yw hyn yn bosibl, gofynnir i unrhyw gyswllt mewn achos brys gynorthwyo. Fel arall, gellir cysylltu â gwasanaethau cymdeithasol a'r heddlu i gael cyngor.

Ni chaniateir rhyddhau disgybl i gerdded, beicio neu ddal y bws gartref os oes pryder ei fod o dan effaith alcohol neu gyffuriau.. Os oes angen, gellir defnyddio grym rhesymol i gadw reolaeth ar y plentyn. Mae unrhyw weithiwr wedi'i (h)awdurdodi i ddefnyddio grym dan yr amgylchiadau hyn.

## 6.1 Cofnodi Digwyddiadau

Yn Ysgol Tryfan rhaid i'r system i gofnodi digwyddiad gynnwys cofnodion ffeithiol cywir ar gyfer pob digwyddiad o Gamddefnyddio Sylweddau a digwyddiadau cysylltiedig gan gynnwys:

- Ffurflen Cofnodi Digwyddiad
- Ffurflen Cofnodi Cyfweiliad

Bydd y cofnod o'r digwyddiad a'r cyfweiliad yn cael ei lofnodi a'i ddyddio gan yr aelod cyfrifol o staff / yr Heddlu, gan gynnwys o leiaf un tyst.

## 7. Gweithdrefnau Tu Allan i'r Ysgol

Nid oes gan yr ysgol unrhyw rôl wrth ddelio â digwyddiadau sy'n ymwneud â chyffuriau y tu allan i oriau a thiroedd yr ysgol, ar wahân i:

- Ar dripiâu ac ymweliadau ysgol, pan fydd yr un rheolau a gweithdrefnau yn cael eu dilyn cyn belled a bo'n rhesymol ac ymarferol
- Trwy basio gwybodaeth i asiantaethau perthnasol pan mae diogelwch neu les disgybl dan fygythiad
- I gynorthwyo'r heddlu wrth atal defnyddio'r tir o amgylch yr ysgol i fasnachu cyffuriau.

Ar dripiâu preswyl gyda myfyrwyr chweched dosbarth, ni fydd staff yn caniatáu i ddisgyblion yfed alcohol heb ganiatâd y rhieni.

## 8. Amddiffyn Plant

Efallai y bydd angen dechrau ar Weithdrefnau Amddiffyn Plant Cymru Gyfan os bydd diogelwch neu les disgybl (neu ddisgybl arall) dan fygythiad. Mewn amgylchiadau eithriadol yn unig e.e. pe ceir mater amlwg sy'n ymwneud ag amddiffyn plant, y byddai gwybodaeth sensitif yn cael ei phasio yn groes i ddymuniadau disgybl, a hyd yn oed wedyn byddai'r yr ysgol yn rhoi gwybod i'r disgybl yn gyntaf ac yn ymdrechu i esbonio pam fod angen i hyn ddigwydd. Mae'r eithriadau hyn yn cael eu diffinio gan ddyletswydd foesol neu broffesiynol i weithredu:

- Pe ceir materion sy'n ymwneud ag amddiffyn plant
- Pan fod bywyd mewn perygl

### 8.1 Cyfrinachedd

Ni fydd athrawon yn addo cyfrinachedd. Bydd ffiniau cyfrinachedd yn cael eu mynegi yn glir i ddisgyblion. Os bydd disgybl yn datgelu gwybodaeth sensitif, nad yw'n hysbys yn gyffredinol, ac yn gofyn iddi beidio â chael ei phasio ymlaen, bydd yn cael ei thrafod gydag uwch aelod o staff. Bydd y cais yn cael ei anrhydeddu oni ellir osgoi datgelu'r wybodaeth wrth i athrawon gyflawni eu cyfrifoldebau proffesiynol mewn perthynas ag:

- Amddiffyn Plant
- Cydweithio ag ymchwiliad yr heddlu
- Cyfeirio at wasanaeth allanol

Bydd pob ymdrech yn cael ei wneud i sicrhau bod y disgybl yn cytuno â'r ffordd y mae'r ysgol yn bwriadu defnyddio unrhyw wybodaeth gyfrinachol.

## **9. Gweithdrefn ar gyfer Delio â Digwyddiadau sy'n Cynnwys Staff**

Mae digwyddiadau sy'n ymwneud â Chamddefnyddio Sylweddau sy'n cynnwys staff yn destun i Bolisi a Gweithdrefnau Cyflogaeth a Disgyblaethol Cyngor Sir Gwynedd.

### **9.1 Gweithdrefn ar gyfer Delio ag Oedolion (heb fod yn staff)**

Ni fydd Ysgol Tryfan yn rhyddhau disgybl i ofal oedolion eraill lle ceir posibilrwydd o niwed i'r disgybl hwnnw.. Pe ceir tystiolaeth bod rhieni neu ofalwyr sy'n cyrraedd yr ysgol i gasglu disgyblion dan ddylanwad cyffuriau neu alcohol, cysylltir â Gwasanaethau Cymdeithasol neu'r Heddlu'n unol â Pholisi Amddiffyn Plant Cymru Gyfan.

Pan fydd rhiant neu ymwelydd o dan ddylanwad,neu'n ymddangos eu bod o dan ddylanwad sylwedd ar diroedd yr ysgol,gofynnir iddynt adael ar unwaith. Bydd diogelwch y rhiant / ymwelydd yn cael ei sicrhau, hynny â goruchwyliaeth os bydd angen. Pan fydd sylweddau anghyfreithlon yn cael eu darganfod, rhoddir gwybod i'r Heddlu.

## **10. Cael gwared ar Daclau Cyffuriau**

Bydd nodwyddau neu chwistrellau sy'n cael eu darganfod ar diroedd yr ysgol yn cael eu rhoi mewn cynhwysydd diogel (e.e. blwch offer miniog), gan ddefnyddio menig a gefelïau bach. Bydd nodwyddau a chwistrellau a ddefnyddiwyd yn cael eu gwaredu yn briodol ac ni fyddant yn cael eu gwaredu mewn gwastraff domestig.



## 11. Adolygu a Gwerthuso

Bydd y Polisi Camddefnyddio Sylweddau hwn yn cael ei adolygu yn unol â Chynllun Datblygu'r Ysgol.

Pennaeth: Enw mewn priflythrennau \_\_\_\_\_

Llofnod \_\_\_\_\_

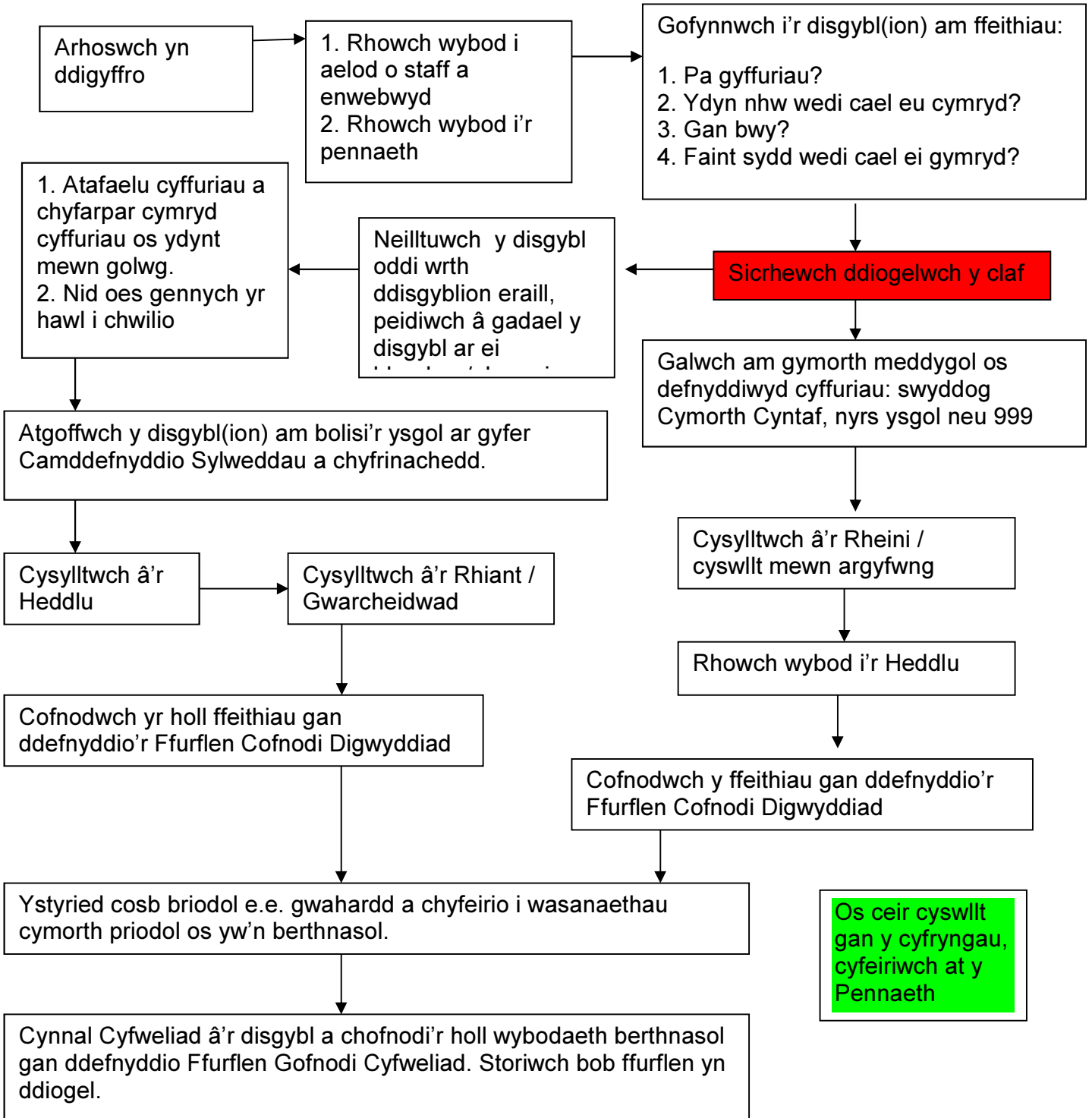
Cadeirydd y Llywodraethwyr: Enw mewn priflythrennau \_\_\_\_\_

Llofnod \_\_\_\_\_

Dyddiad cymeradwyo'r Polisi gan y Corff Llywodraethu: \_\_\_\_\_

Dyddiad bydd y Polisi'n cael ei adolygu: \_\_\_\_\_

## Gweithdrefn ar gyfer rheoli digwyddiadau sy'n gysylltiedig â sylwedd sy'n cynnwys disgyblion



## Ffurflen Cofnodi Digwyddiad

Ysgol: .....

Dyddiad ac amser y digwyddiad:	Dyddiad ac amser adrodd:	Adroddwyd gan:

Disgyblion sy'n gysylltiedig â'r digwyddiad	Dyddiadau geni:	Rhifau ffôn cartref	Rhiant / gwarcheidwad

Disgrifiad o'r digwyddiad:		
Gweithredu ar unwaith:	Gan bwy:	Dyddiad ac amser y gweithredu

## Ffurflen Cofnodi Cyfweiliad

Ysgol: .....

Dyddiad ac amser y cyfweiliad:	Enw'r Cyfweilydd:	Pobl eraill yn bresennol:

Enw'r Disgybl:	Dyddiad Geni:	Rhif ffôn cartref	Rhiant gwarcheidwad /

Cyfeiriad y Cartref:

Crynodeb o'r digwyddiad a'r gweithredu hyn yma:		
Gweithredu i'w wneud:	Gan bwy:	Dyddiad ac amser: